

## ЧИТАЙТЕ В НОМЕРІ:

# ПОДАТКОВИЙ КОДЕКС УКРАЇНИ

## [КОДИФІКОВАНИЙ]\*

### РОЗДІЛ І. ЗАГАЛЬНІ ПОЛОЖЕННЯ

<b>Стаття 1.</b> Сфера дії Податкового кодексу України	<b>13</b>	<b>Стаття 19<sup>2</sup>.</b> Функції центрального органу виконавчої влади, що забезпечує формування та реалізує державну фінансову політику, в частині забезпечення формування та реалізації податкової та митної політики	<b>59</b>
<b>Стаття 2.</b> Внесення змін до Податкового кодексу України	<b>13</b>	<b>Стаття 19<sup>3</sup>.</b> Функції державних податкових інспекцій	<b>59</b>
<b>Стаття 3.</b> Податкове законодавство України	<b>13</b>	<b>Стаття 20.</b> Права контролюючих органів	<b>59</b>
<b>Стаття 4.</b> Основні засади податкового законодавства України	<b>13</b>	<b>Стаття 21.</b> Обов'язки і відповідальність посадових та службових осіб контролюючих органів	<b>64</b>
<b>Стаття 5.</b> Співвідношення податкового законодавства з іншими законодавчими актами	<b>14</b>	<b>Стаття 22.</b> Об'єкт оподаткування	<b>65</b>
<b>Стаття 6.</b> Поняття податку та збору	<b>14</b>	<b>Стаття 23.</b> База оподаткування	<b>65</b>
<b>Стаття 7.</b> Загальні засади встановлення податків і зборів	<b>14</b>	<b>Стаття 24.</b> Одиниця виміру бази оподаткування	<b>65</b>
<b>Стаття 8.</b> Види податків та зборів	<b>15</b>	<b>Стаття 25.</b> Ставка податку	<b>65</b>
<b>Стаття 9.</b> Загальнодержавні податки та збори	<b>15</b>	<b>Стаття 26.</b> Базова (основна) ставка податку	<b>65</b>
<b>Стаття 10.</b> Місцеві податки	<b>15</b>	<b>Стаття 27.</b> Гранична ставка податку	<b>65</b>
<b>Стаття 11.</b> Спеціальні податкові режими	<b>15</b>	<b>Стаття 28.</b> Абсолютна та відносна ставки податку	<b>66</b>
<b>Стаття 12.</b> Повноваження Верховної Ради України, Верховної Ради Автономної Республіки Крим, сільських, селищних, міських рад та рад об'єднаних територіальних громад, що створені згідно із законом та перспективним планом формування територій громад, щодо податків та зборів	<b>15</b>	<b>Стаття 29.</b> Обчислення суми податку	<b>66</b>
<b>Стаття 13.</b> Усунення подвійного оподаткування	<b>18</b>	<b>Стаття 30.</b> Податкові пільги	<b>66</b>
<b>Стаття 14.</b> Визначення понять	<b>18</b>	<b>Стаття 31.</b> Строк сплати податку та збору	<b>66</b>
<b>Стаття 15.</b> Платники податків	<b>53</b>	<b>Стаття 32.</b> Зміна строку сплати податку та збору	<b>67</b>
<b>Стаття 16.</b> Обов'язки платника податків	<b>54</b>	<b>Стаття 33.</b> Податковий період	<b>67</b>
<b>Стаття 17.</b> Права платника податків	<b>54</b>	<b>Стаття 34.</b> Види податкового періоду	<b>67</b>
<b>Стаття 18.</b> Податкові агенти	<b>55</b>	<b>Стаття 35.</b> Порядок сплати податків та зборів	<b>67</b>
<b>Стаття 19.</b> Представники платника податків	<b>55</b>	<b>Стаття 35<sup>1</sup>.</b> Єдиний рахунок	<b>67</b>
<b>Стаття 19<sup>1</sup>.</b> Функції контролюючих органів	<b>55</b>	<b>Стаття 36.</b> Податковий обов'язок	<b>70</b>
		<b>Стаття 37.</b> Виникнення, зміна і припинення податкового обов'язку	<b>70</b>
		<b>Стаття 38.</b> Виконання податкового обов'язку	<b>70</b>
		<b>Стаття 39.</b> Трансфертне ціноутворення	<b>70</b>
		<b>Стаття 39<sup>1</sup>.</b> Особливості застосування валютних курсів при нарахуванні митних платежів	<b>94</b>

\* Публікується з урахуванням норм законодавства станом на 10.03.21 р.

Кодифікація, виділення по тексту Кодексу, примітки та виноски — редакційні.

## РОЗДІЛ II. АДМІНІСТРУВАННЯ ПОДАТКІВ, ЗБОРІВ, ПЛАТЕЖІВ

## ГЛАВА 1. ЗАГАЛЬНІ ПОЛОЖЕННЯ

<b>Стаття 40.</b> Сфера застосування цього розділу	<b>95</b>
<b>Стаття 41.</b> Контролюючі органи та органи стягнення	<b>95</b>
<b>Стаття 42.</b> Листування платників податків та контролюючих органів	<b>95</b>
<b>Стаття 42<sup>1</sup>.</b> Електронний кабінет	<b>97</b>
<b>Стаття 43.</b> Умови повернення помилково та/або надміру сплачених грошових зобов'язань та пені	<b>102</b>
<b>Стаття 44.</b> Вимоги до підтвердження даних, визначених у податковій звітності, а також документального підтвердження виконання вимог податкового та іншого законодавства, контроль за виконанням якого покладено на контролюючі органи	<b>103</b>
<b>Стаття 45.</b> Податкова адреса	<b>105</b>

## ГЛАВА 2. ПОДАТКОВА ЗВІТНІСТЬ

<b>Стаття 46.</b> Податкова декларація (розрахунок)	<b>105</b>
<b>Стаття 47.</b> Особи, які несуть відповідальність за складення податкової звітності	<b>107</b>
<b>Стаття 48.</b> Складення податкової декларації	<b>107</b>
<b>Стаття 49.</b> Подання податкової декларації до контролюючих органів	<b>108</b>
<b>Стаття 50.</b> Внесення змін до податкової звітності	<b>111</b>
<b>Стаття 51.</b> Подання звітності про суми доходу, нарахованого (сплаченого) на користь платників податків — фізичних осіб, і суми утриманого з них податку, а також суми нарахованого єдиного внеску	<b>112</b>

## ГЛАВА 3. ПОДАТКОВІ КОНСУЛЬТАЦІЇ

<b>Стаття 52.</b> Податкова консультація	<b>113</b>
<b>Стаття 53.</b> Наслідки застосування податкових консультацій	<b>114</b>

## ГЛАВА 4. ВИЗНАЧЕННЯ СУМИ ПОДАТКОВИХ ТА/АБО ГРОШОВИХ ЗОБОВ'ЯЗАНЬ ПЛАТНИКА ПОДАТКІВ, ПОРЯДОК ЇХ СПЛАТИ ТА ОСКАРЖЕННЯ РІШЕНЬ КОНТРОЛЮЮЧИХ ОРГАНІВ

<b>Стаття 54.</b> Визначення сум податкових та грошових зобов'язань	<b>115</b>
<b>Стаття 55.</b> Скасування рішень контролюючих органів	<b>116</b>
<b>Стаття 56.</b> Оскарження рішень контролюючих органів	<b>116</b>
<b>Стаття 57.</b> Строки сплати податкового зобов'язання	<b>119</b>

<b>Стаття 58.</b> Податкове повідомлення-рішення	<b>121</b>
--	------------

<b>Стаття 59.</b> Податкова вимога	<b>124</b>
------------------------------------	------------

<b>Стаття 60.</b> Відкликання податкового повідомлення-рішення і податкової вимоги	<b>124</b>
--	------------

## ГЛАВА 5. ПОДАТКОВИЙ КОНТРОЛЬ

<b>Стаття 61.</b> Визначення податкового контролю та повноваження органів державної влади щодо його здійснення	<b>125</b>
--	------------

<b>Стаття 62.</b> Способи здійснення податкового контролю	<b>125</b>
---	------------

## ГЛАВА 6. ОБЛІК ПЛАТНИКІВ ПОДАТКІВ

<b>Стаття 63.</b> Загальні положення щодо обліку платників податків	<b>126</b>
---	------------

<b>Стаття 64.</b> Взяття на облік юридичних осіб та відокремлених підрозділів юридичних осіб	<b>128</b>
--	------------

<b>Стаття 65.</b> Облік самозайнятих осіб	<b>130</b>
---	------------

<b>Стаття 66.</b> Внесення змін до облікових даних платників податків, крім фізичних осіб, які не зареєстровані підприємцями та не провадять незалежну професійну діяльність	<b>132</b>
--	------------

<b>Стаття 67.</b> Підстави та порядок зняття з обліку у контролюючих органах юридичних осіб, їх відокремлених підрозділів та самозайнятих осіб	<b>132</b>
--	------------

<b>Стаття 68.</b> Інформація, що подається для обліку платників податків органами державної реєстрації суб'єктів підприємницької діяльності та іншими органами	<b>133</b>
--	------------

<b>Стаття 69.</b> Вимоги до відкриття та закриття рахунків платників податків у банках та інших фінансових установах, особливості подання звітності за підзвітними рахунками	<b>133</b>
--	------------

<b>Стаття 70.</b> Державний реєстр фізичних осіб — платників податків	<b>136</b>
---	------------

## ГЛАВА 7. ІНФОРМАЦІЙНО-АНАЛІТИЧНЕ ЗАБЕЗПЕЧЕННЯ ДІЯЛЬНОСТІ КОНТРОЛЮЮЧИХ ОРГАНІВ

<b>Стаття 71.</b> Визначення інформаційно-аналітичного забезпечення діяльності контролюючого органу	<b>140</b>
---	------------

<b>Стаття 72.</b> Збір податкової інформації	<b>140</b>
--	------------

<b>Стаття 73.</b> Отримання податкової інформації контролюючими органами	<b>141</b>
--	------------



<b>Стаття 74.</b> Обробка та використання податкової інформації	<b>143</b>
---	------------

## ГЛАВА 8. ПЕРЕВІРКИ

<b>Стаття 75.</b> Види перевірок	<b>144</b>
<b>Стаття 76.</b> Порядок проведення камеральної перевірки	<b>145</b>
<b>Стаття 77.</b> Порядок проведення документальних планових перевірок	<b>145</b>
<b>Стаття 78.</b> Порядок проведення документальних позапланових перевірок	<b>146</b>
<b>Стаття 79.</b> Особливості проведення документальної невиїзної перевірки	<b>149</b>
<b>Стаття 80.</b> Порядок проведення фактичної перевірки	<b>149</b>
<b>Стаття 81.</b> Умови та порядок допуску посадових осіб контролюючих органів до проведення документальних виїзних та фактичних перевірок	<b>150</b>
<b>Стаття 82.</b> Строки проведення виїзних перевірок	<b>152</b>
<b>Стаття 83.</b> Матеріали, які є підставами для висновків під час проведення перевірок	<b>153</b>
<b>Стаття 84.</b> Проведення експертизи під час здійснення податкового контролю контролюючими органами	<b>153</b>
<b>Стаття 85.</b> Надання платниками податків документів	<b>153</b>
<b>Стаття 86.</b> Оформлення результатів перевірок	<b>155</b>

## ГЛАВА 9. ПОГАШЕННЯ ПОДАТКОВОГО БОРГУ ПЛАТНИКІВ ПОДАТКІВ

<b>Стаття 87.</b> Джерела сплати грошових зобов'язань або погашення податкового боргу платника податків	<b>159</b>
<b>Стаття 88.</b> Зміст податкової застави	<b>161</b>
<b>Стаття 89.</b> Виникнення права податкової застави	<b>161</b>
<b>Стаття 90.</b> Податковий пріоритет	<b>163</b>
<b>Стаття 91.</b> Податковий керуючий	<b>163</b>
<b>Стаття 92.</b> Узгодження операцій із заставленим майном	<b>164</b>
<b>Стаття 93.</b> Припинення податкової застави	<b>164</b>
<b>Стаття 94.</b> Адміністративний арешт майна	<b>164</b>
<b>Стаття 95.</b> Продаж майна, що перебуває у податковій заставі	<b>167</b>
<b>Стаття 96.</b> Погашення податкового боргу державних підприємств, які не підлягають приватизації, та комунальних підприємств	<b>170</b>

<b>Стаття 97.</b> Погашення грошових зобов'язань або податкового боргу в разі ліквідації платника податків, не пов'язаної з банкрутством	<b>171</b>
--	------------

<b>Стаття 98.</b> Порядок погашення грошових зобов'язань або податкового боргу у разі реорганізації платника податків або передачі цілісного майнового комплексу державного чи комунального підприємства в оренду чи концесію	<b>172</b>
---	------------

<b>Стаття 99.</b> Порядок виконання грошових зобов'язань та/або погашення податкового боргу фізичної особи (у тому числі фізичної особи — підприємця, фізичної особи, яка провадить незалежну професійну діяльність) у разі її смерті або визнання безвісно відсутньою чи недієздатною, а також малолітньої/неповнолітньої особи	<b>174</b>
--	------------

<b>Стаття 100.</b> Розстрочення та відстрочення грошових зобов'язань або податкового боргу платника податків	<b>175</b>
--	------------

<b>Стаття 101.</b> Списання безнадійного податкового боргу	<b>177</b>
--	------------

<b>Стаття 102.</b> Строки давності та їх застосування	<b>178</b>
---	------------

## ГЛАВА 10. ЗАСТОСУВАННЯ МІЖНАРОДНИХ ДОГОВОРІВ ТА ПОГАШЕННЯ ПОДАТКОВОГО БОРГУ ЗА ЗАПИТАМИ КОМПЕТЕНТНИХ ОРГАНІВ ІНОЗЕМНИХ ДЕРЖАВ

<b>Стаття 103.</b> Порядок застосування міжнародного договору України про уникнення подвійного оподаткування стосовно повного або часткового звільнення від оподаткування доходів нерезидентів із джерелом їх походження з України	<b>180</b>
--	------------

<b>Стаття 104.</b> Порядок надання допомоги у стягненні податкового боргу в міжнародних правовідносинах	<b>182</b>
---	------------

<b>Стаття 105.</b> Узгодження суми податкового боргу в міжнародних правовідносинах	<b>183</b>
--	------------

<b>Стаття 106.</b> Відкликання податкових повідомлень в міжнародних правовідносинах або податкових вимог	<b>183</b>
--	------------

<b>Стаття 107.</b> Заходи щодо стягнення суми податкового боргу в міжнародних правовідносинах	<b>183</b>
---	------------

<b>Стаття 108.</b> Нарахування пені та штрафних санкцій на суму податкового боргу в міжнародних правовідносинах	<b>183</b>
---	------------

<b>Стаття 108<sup>1</sup>.</b> Порядок проведення процедури взаємного узгодження	<b>183</b>
--	------------

## ГЛАВА 11. ВІДПОВІДАЛЬНІСТЬ

<b>Стаття 109.</b> Загальні положення	<b>186</b>	<b>Стаття 121.</b> Порушення встановлених законодавством строків зберігання документів з питань обчислення і сплати податків та зборів, а також документів, пов'язаних із виконанням вимог іншого законодавства, контроль за дотриманням якого покладено на контролюючі органи	<b>198</b>
<b>Стаття 110.</b> Суб'єкти, які притягаються до відповідальності за вчинення податкових правопорушень	<b>186</b>	<b>Стаття 122.</b> Порушення правил застосування спрощеної системи оподаткування фізичною особою — підприємцем	<b>198</b>
<b>Стаття 111.</b> Відповідальність за порушення законів з питань оподаткування та іншого законодавства, контроль за дотриманням якого покладено на контролюючі органи	<b>186</b>	<b>Стаття 123.</b> Штрафні (фінансові) санкції (штрафи) у разі визначення контролюючим органом суми податкового зобов'язання та/або іншого зобов'язання, контроль за сплатою якого покладено на контролюючі органи, зменшення бюджетного відшкодування або виявлення фактів використання податкових пільг не за цільовим призначенням чи всупереч умовам чи цілям їх надання	<b>198</b>
<b>Стаття 112.</b> Загальні умови притягнення до фінансової відповідальності за вчинення податкових правопорушень та порушення іншого законодавства, контроль за дотриманням якого покладено на контролюючі органи	<b>187</b>	<b>Стаття 123<sup>1</sup>.</b> Порушення вимог до договорів довгострокового страхування життя чи договорів страхування в межах недержавного пенсійного забезпечення, зокрема, страхування додаткової пенсії	<b>199</b>
<b>Стаття 112<sup>1</sup>.</b> Обставини, що пом'якшують відповідальність особи	<b>189</b>	<b>Стаття 124.</b> Порушення правил сплати (перерахування) грошового зобов'язання	<b>199</b>
<b>Стаття 113.</b> Штрафні (фінансові) санкції (штрафи)	<b>189</b>	<b>Стаття 125<sup>1</sup>.</b> Порушення правил нарахування, утримання та сплати (перерахування) податків у джерела виплати	<b>200</b>
<b>Стаття 114.</b> Відшкодування шкоди, заподіяної протиправними рішеннями, діями чи бездіяльністю контролюючих органів	<b>189</b>	<b>Стаття 126.</b> Порушення порядку подання банками чи іншими фінансовими установами податкової інформації контролюючим органам	<b>200</b>
<b>Стаття 116.</b> Відчуження майна, що перебуває в податковій заставі, без згоди контролюючого органу	<b>190</b>	<b>Стаття 128.</b> Податкові правопорушення контролюючих органів	<b>201</b>
<b>Стаття 117.</b> Порушення встановленого порядку взяття на облік (реєстрації) у контролюючих органах	<b>190</b>	<b>Стаття 128<sup>1</sup>.</b> Порушення правил обліку, виробництва та обігу пального або спирту етилового на акцизних складах	<b>201</b>
<b>Стаття 118.</b> Порушення строку та порядку подання інформації про відкриття або закриття банківських рахунків, звіту про підзвітні рахунки	<b>190</b>	<b>ГЛАВА 12. ПЕНЯ</b>	
<b>Стаття 119.</b> Порушення платником податків порядку подання інформації про фізичних осіб — платників податків	<b>191</b>	<b>Стаття 129.</b> Пеня	<b>202</b>
<b>Стаття 119<sup>1</sup>.</b> Порушення порядку подання інформації контролюючим органам про угоди щодо оренди об'єктів нерухомості	<b>191</b>	<b>Стаття 130.</b> Зупинення строків нарахування пені	<b>204</b>
<b>Стаття 120.</b> Неподання або несвоєчасне подання податкової звітності або невиконання вимог щодо внесення змін до податкової звітності	<b>192</b>	<b>Стаття 131.</b> Порядок сплати пені	<b>204</b>
<b>Стаття 120<sup>1</sup>.</b> Порушення строків реєстрації податкової накладної та/або розрахунку коригування в Єдиному реєстрі податкових накладних та допущення помилок при зазначенні обов'язкових реквізитів податкової накладної	<b>195</b>	<b>Стаття 132.</b> Порядок нарахування пені у разі порушення умов, за яких надавалося звільнення (умовне звільнення) від оподаткування при ввезенні товарів на митну територію України	<b>205</b>
<b>Стаття 120<sup>2</sup>.</b> Порушення порядку реєстрації акцизних накладних та розрахунків коригування до таких акцизних накладних в Єдиному реєстрі акцизних накладних	<b>197</b>		

## РОЗДІЛ ІІІ. ПОДАТОК НА ПРИБУТОК ПІДПРИЄМСТВ

<b>Стаття 133.</b> Платники податку	<b>206</b>	<b>Стаття 139.</b> Різниці, що виникають при формуванні резервів (забезпечень)	<b>213</b>
<b>Стаття 134.</b> Об'єкт оподаткування	<b>208</b>	<b>Стаття 140.</b> Різниці, які виникають при здійсненні фінансових операцій	<b>214</b>
<b>Стаття 135.</b> База оподаткування	<b>209</b>	<b>Стаття 141.</b> Особливості оподаткування окремих видів діяльності та операцій	<b>220</b>
<b>Стаття 136.</b> Ставки податку	<b>209</b>	<b>Стаття 142.</b> Звільнення від оподаткування	<b>227</b>
<b>Стаття 137.</b> Порядок обчислення та сплати податку на прибуток підприємств	<b>210</b>		
<b>Стаття 138.</b> Різниці, які виникають при нарахуванні амортизації необоротних активів	<b>211</b>		

## РОЗДІЛ ІV. ПОДАТОК НА ДОХОДИ ФІЗИЧНИХ ОСІБ

<b>Стаття 162.</b> Платники податку	<b>228</b>	<b>Стаття 173.</b> Порядок оподаткування операцій з продажу або обміну об'єктів рухомого майна	<b>266</b>
<b>Стаття 163.</b> Об'єкт оподаткування	<b>228</b>	<b>Стаття 174.</b> Оподаткування доходу, отриманого платником податку в результаті прийняття ним у спадщину чи дарунок коштів, майна, майнових чи немайнових прав	<b>267</b>
<b>Стаття 164.</b> База оподаткування	<b>228</b>	<b>Стаття 175.</b> Визначення суми процентів, сплачених платником податку за користування іпотечним житловим кредитом з метою нарахування податкової знижки	<b>269</b>
<b>Стаття 165.</b> Доходи, які не включаються до розрахунку загального місячного (річного) оподаткованого доходу	<b>232</b>	<b>Стаття 176.</b> Забезпечення виконання податкових зобов'язань та зобов'язань з єдиного внеску	<b>270</b>
<b>Стаття 166.</b> Податкова знижка	<b>242</b>	<b>Стаття 177.</b> Оподаткування доходів, отриманих фізичною особою — підприємцем від провадження господарської діяльності, крім осіб, що обрали спрощену систему оподаткування	<b>271</b>
<b>Стаття 167.</b> Ставки податку	<b>244</b>	<b>Стаття 178.</b> Оподаткування доходів, отриманих фізичною особою, яка провадить незалежну професійну діяльність	<b>274</b>
<b>Стаття 168.</b> Порядок нарахування, утримання та сплати (перерахування) податку до бюджету	<b>244</b>	<b>Стаття 179.</b> Порядок подання річної декларації про майновий стан і доходи (податкової декларації)	<b>275</b>
<b>Стаття 169.</b> Перерахунок податку та податкові соціальні пільги	<b>246</b>		
<b>Стаття 170.</b> Особливості нарахування (виплати) та оподаткування окремих видів доходів	<b>249</b>		
<b>Стаття 171.</b> Особи, відповідальні за утримання (нарахування) та сплату (перерахування) податку до бюджету	<b>263</b>		
<b>Стаття 172.</b> Порядок оподаткування операцій з продажу (обміну) об'єктів нерухомого майна	<b>263</b>		



# АГРОВОВУ

ІНФОПОРТАЛ ДЛЯ БУХГАЛТЕРА,  
ЕКОНОМІСТА, ЮРИСТА  
У СІЛЬСЬКОМУ ГОСПОДАРСТВІ

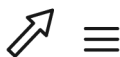
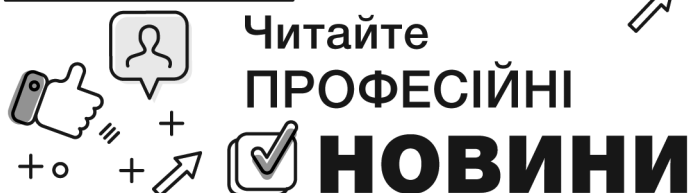
(044) 495 20 60    [AGRO.VOBU.UA](http://AGRO.VOBU.UA)  
(044) 365 02 82    [agro@vobu.ua](mailto:agro@vobu.ua)





## РОЗДІЛ V. ПОДАТОК НА ДОДАНУ ВАРТІСТЬ

<b>Стаття 180.</b> Платники податку	<b>277</b>	<b>Стаття 196.</b> Операції, що не є об'єктом оподаткування	<b>293</b>
<b>Стаття 181.</b> Вимоги щодо реєстрації осіб як платників податку	<b>278</b>	<b>Стаття 197.</b> Операції, звільнені від оподаткування	<b>296</b>
<b>Стаття 182.</b> Добровільна реєстрація платників податку	<b>278</b>	<b>Стаття 198.</b> Податковий кредит	<b>305</b>
<b>Стаття 183.</b> Порядок реєстрації платників податку	<b>278</b>	<b>Стаття 199.</b> Пропорційне віднесення сум податку до податкового кредиту	<b>308</b>
<b>Стаття 184.</b> Анулювання реєстрації платника податку	<b>281</b>	<b>Стаття 200.</b> Порядок визначення суми податку, що підлягає сплаті (перерахуванню) до Державного бюджету України або відшкодуванню з Державного бюджету України (бюджетному відшкодуванню), та строки проведення розрахунків	<b>309</b>
<b>Стаття 185.</b> Визначення об'єкта оподаткування	<b>282</b>	<b>Стаття 200<sup>1</sup>.</b> Електронне адміністрування податку на додану вартість	<b>313</b>
<b>Стаття 186.</b> Місце постачання товарів та послуг	<b>282</b>	<b>Стаття 201.</b> Податкова накладна	<b>318</b>
<b>Стаття 187.</b> Дата виникнення податкових зобов'язань	<b>284</b>	<b>Стаття 202.</b> Звітні (податкові) періоди	<b>322</b>
<b>Стаття 188.</b> Порядок визначення бази оподаткування в разі постачання товарів/послуг	<b>285</b>	<b>Стаття 203.</b> Порядок надання податкової декларації та строки розрахунків з бюджетом	<b>322</b>
<b>Стаття 189.</b> Особливості визначення бази оподаткування в разі постачання товарів/послуг в окремих випадках	<b>286</b>	<b>Стаття 206.</b> Особливості оподаткування операцій під час переміщення товарів через митний кордон України залежно від обраного митного режиму	<b>322</b>
<b>Стаття 190.</b> Порядок визначення бази оподаткування для товарів, які ввозяться на митну територію України, послуг, які поставляються нерезидентами на митній території України	<b>288</b>	<b>Стаття 207.</b> Порядок оподаткування туроператорської та турагентської діяльності	<b>324</b>
<b>Стаття 191.</b> Особливості оподаткування операцій з ввезення на митну територію України товарів у міжнародних поштових та експрес-відправленнях, у несупроводжуваному багажі та товарів, що ввозяться на митну територію України фізичними особами в ручній поклажі та/або у супроводжуваному багажі	<b>288</b>	<b>Стаття 208.</b> Оподаткування послуг, що постачаються нерезидентами, місце постачання яких розташоване на митній території України	<b>325</b>
<b>Стаття 192.</b> Особливості визначення бази оподаткування в окремих випадках (порядок коригування податкових зобов'язань та податкового кредиту)	<b>290</b>	<b>Стаття 210.</b> Спеціальний режим оподаткування діяльності щодо виробів мистецтва, предметів колекціонування або антикваріату	<b>325</b>
<b>Стаття 193.</b> Розміри ставок податку	<b>291</b>	<b>Стаття 211.</b> Особливості оподаткування операцій, пов'язаних із виконанням робіт з підготовки до зняття і зняття енергоблоків Чорнобильської АЕС з експлуатації та перетворення об'єкта "Укриття" на екологічно безпечну систему	<b>326</b>
<b>Стаття 194.</b> Операції, що підлягають оподаткуванню за основною ставкою	<b>292</b>		
<b>Стаття 195.</b> Операції, що підлягають оподаткуванню за нульовою ставкою	<b>292</b>		

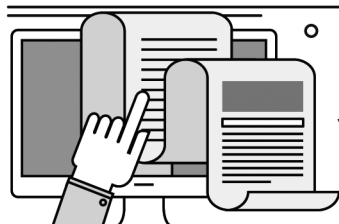


## РОЗДІЛ VI. АКЦИЗНИЙ ПОДАТОК

<b>Стаття 212.</b> Платники податку	<b>327</b>	<b>Стаття 225.</b> Особливості оподаткування алкогольних напоїв	<b>347</b>
<b>Стаття 213.</b> Об'єкти оподаткування	<b>328</b>	<b>Стаття 226.</b> Виготовлення, зберігання, продаж марок акцизного податку та маркування алкогольних напоїв, тютюнових виробів та рідин, що використовуються в електронних сигаретах	<b>347</b>
<b>Стаття 214.</b> База оподаткування	<b>331</b>	<b>Стаття 227.</b> Ввезення на митну територію України імпортованих алкогольних напоїв, тютюнових виробів та рідин, що використовуються в електронних сигаретах	<b>349</b>
<b>Стаття 215.</b> Підакцизні товари та ставки податку	<b>331</b>	<b>Стаття 228.</b> Контроль за надходженням податку з алкогольних напоїв, тютюнових виробів, рідин, що використовуються в електронних сигаретах, пального та спирту етилового	<b>350</b>
<b>Стаття 216.</b> Дата виникнення податкових зобов'язань	<b>342</b>	<b>Стаття 229.</b> Особливості оподаткування деяких підакцизних товарів залежно від напрямку його використання	<b>351</b>
<b>Стаття 217.</b> Порядок обчислення податку з підакцизних товарів (продукції), вироблених на митній території України, а також з підакцизних товарів (продукції), реалізованих суб'єктами господарювання роздрібною торгівлю, та з товарів (продукції), використаних як пальне	<b>343</b>	<b>Стаття 230.</b> Акцизні склади	<b>363</b>
<b>Стаття 218.</b> Порядок обчислення податку з товарів, які ввозяться на митну територію України	<b>343</b>	<b>Стаття 231.</b> Акцизна накладна	<b>369</b>
<b>Стаття 220.</b> Особливості обчислення податку з тютюнових виробів за адвалорними ставками	<b>344</b>	<b>Стаття 232.</b> Електронне адміністрування реалізації пального та спирту етилового	<b>376</b>
<b>Стаття 221.</b> Особливості обчислення податку з тютюнових виробів	<b>345</b>	<b>Стаття 233.</b> Зіставлення показників обсягів обігу та залишків пального, показників обсягів обігу спирту етилового	<b>380</b>
<b>Стаття 222.</b> Порядок і строки сплати податку	<b>345</b>		
<b>Стаття 223.</b> Складення та подання декларації з акцизного податку	<b>346</b>		
<b>Стаття 224.</b> Контроль за сплатою податку	<b>346</b>		

## РОЗДІЛ VIII. ЕКОЛОГІЧНИЙ ПОДАТОК

<b>Стаття 240.</b> Платники податку	<b>381</b>	<b>Стаття 247.</b> Ставки податку за утворення радіоактивних відходів (включаючи вже накопичені)	<b>383</b>
<b>Стаття 242.</b> Об'єкт та база оподаткування	<b>381</b>	<b>Стаття 248.</b> Ставки податку за тимчасове зберігання радіоактивних відходів їх виробниками понад установлені особливими умовами ліцензії строк	<b>383</b>
<b>Стаття 243.</b> Ставки податку за викиди в атмосферне повітря забруднюючих речовин стаціонарними джерелами забруднення	<b>382</b>	<b>Стаття 249.</b> Порядок обчислення податку	<b>384</b>
<b>Стаття 245.</b> Ставки податку за скиди забруднюючих речовин у водні об'єкти	<b>382</b>	<b>Стаття 250.</b> Порядок подання податкової звітності та сплати податку	<b>386</b>
<b>Стаття 246.</b> Ставки податку за розміщення відходів у спеціально відведених для цього місцях чи на об'єктах	<b>383</b>		



Українська класифікація товарів зовнішньоекономічної діяльності

**УКТ ЗЕД**

<http://uktzed.vobu.ua>



## РОЗДІЛ ІХ. РЕНТНА ПЛАТА

<b>Стаття 251.</b> Склад рентної плати	<b>388</b>	<b>Стаття 256.</b> Рентна плата за спеціальне використання лісових ресурсів	<b>405</b>
<b>Стаття 252.</b> Рентна плата за користування надрами для видобування корисних копалин	<b>388</b>	<b>Стаття 256<sup>1</sup>.</b> Рентна плата за транспортування нафти і нафтопродуктів магістральними нафтопроводами та нафтопродуктопроводами, транзитне транспортування трубопроводами аміаку територією України	<b>408</b>
<b>Стаття 253.</b> Рентна плата за користування надрами в цілях, не пов'язаних з видобуванням корисних копалин	<b>397</b>	<b>Стаття 257.</b> Подання декларації і строки сплати рентної плати	<b>409</b>
<b>Стаття 254.</b> Рентна плата за користування радіочастотним ресурсом України	<b>398</b>	<b>Стаття 258.</b> Відповідальність платників рентної плати та контроль за її справлянням	<b>410</b>
<b>Стаття 255.</b> Рентна плата за спеціальне використання води	<b>401</b>		

## РОЗДІЛ ХІІ. ПОДАТОК НА МАЙНО

<b>Стаття 265.</b> Склад податку на майно	<b>412</b>	<b>Стаття 277.</b> Ставки земельного податку за земельні ділянки, нормативну грошову оцінку яких не проведено	<b>421</b>
<b>Стаття 266.</b> Податок на нерухоме майно, відмінне від земельної ділянки	<b>412</b>	<b>Стаття 281.</b> Пільги щодо сплати земельного податку для фізичних осіб	<b>422</b>
<b>Стаття 267.</b> Транспортний податок	<b>416</b>	<b>Стаття 282.</b> Пільги щодо сплати податку для юридичних осіб	<b>422</b>
<b>Стаття 268.</b> Туристичний збір	<b>418</b>	<b>Стаття 283.</b> Земельні ділянки, які не підлягають оподаткуванню земельним податком	<b>423</b>
<b>Стаття 268<sup>1</sup>.</b> Збір за місця для паркування транспортних засобів	<b>420</b>	<b>Стаття 284.</b> Особливості оподаткування платою за землю	<b>424</b>
<b>Стаття 269.</b> Платники земельного податку	<b>421</b>	<b>Стаття 285.</b> Податковий період для плати за землю	<b>424</b>
<b>Стаття 270.</b> Об'єкти оподаткування земельним податком	<b>421</b>	<b>Стаття 286.</b> Порядок обчислення плати за землю	<b>424</b>
<b>Стаття 271.</b> База оподаткування земельним податком	<b>421</b>	<b>Стаття 287.</b> Строк сплати плати за землю	<b>426</b>
<b>Стаття 273.</b> Оподаткування земельних ділянок, наданих на землях лісгосподарського призначення (незалежно від місцезнаходження) земельним податком	<b>421</b>	<b>Стаття 288.</b> Орендна плата	<b>427</b>
<b>Стаття 274.</b> Ставка земельного податку за земельні ділянки, нормативну грошову оцінку яких проведено (незалежно від місцезнаходження)	<b>421</b>	<b>Стаття 289.</b> Індексація нормативної грошової оцінки земель	<b>428</b>





## РОЗДІЛ XIV. СПЕЦІАЛЬНІ ПОДАТКОВІ РЕЖИМИ

ГЛАВА 1. СПРОЩЕНА СИСТЕМА  
ОПОДАТКУВАННЯ,  
ОБЛІКУ ТА ЗВІТНОСТІ

<b>Стаття 291.</b> Загальні положення	<b>429</b>	<b>Стаття 296.</b> Ведення обліку і складення звітності платниками єдиного податку	<b>439</b>
<b>Стаття 292.</b> Порядок визначення доходів та їх склад для платників єдиного податку першої—третьої груп	<b>432</b>	<b>Стаття 297.</b> Особливості нарахування, сплати та подання звітності з окремих податків і зборів платниками єдиного податку	<b>440</b>
<b>Стаття 292<sup>1</sup>.</b> Об'єкт та база оподаткування для платників єдиного податку четвертої групи	<b>434</b>	<b>Стаття 298.</b> Порядок обрання або переходу на спрощену систему оподаткування, або відмови від спрощеної системи оподаткування	<b>441</b>
<b>Стаття 293.</b> Ставки єдиного податку	<b>435</b>	<b>Стаття 299.</b> Порядок реєстрації та анулювання реєстрації платників єдиного податку	<b>446</b>
<b>Стаття 294.</b> Податковий (звітний) період	<b>437</b>	<b>Стаття 300.</b> Відповідальність платника єдиного податку	<b>448</b>
<b>Стаття 295.</b> Порядок нарахування та строки сплати єдиного податку	<b>438</b>		

РОЗДІЛ XVIII. ОСОБЛИВОСТІ ОПОДАТКУВАННЯ  
ПЛАТНИКІВ ПОДАТКІВ  
В УМОВАХ ДІЇ УГОДИ ПРО РОЗПОДІЛ ПРОДУКЦІЇ

<b>Стаття 335.</b> Порядок оподаткування інвестора під час виконання угоди про розподіл продукції	<b>449</b>	<b>Стаття 338.</b> Особливості справляння рентної плати за користування надрами для видобування корисних копалин	<b>454</b>
<b>Стаття 336.</b> Особливості сплати податку на прибуток	<b>450</b>	<b>Стаття 339.</b> Особливості здійснення контролю за виконанням угоди про розподіл продукції	<b>454</b>
<b>Стаття 337.</b> Особливості сплати податку на додану вартість	<b>452</b>	<b>Стаття 340.</b> Гарантії у разі внесення змін до податкового законодавства	<b>454</b>

РОЗДІЛ XVIII<sup>1</sup>. ПОСАДОВІ ОСОБИ КОНТРОЛЮЮЧИХ ОРГАНІВ  
ТА ЇХ ПРАВОВИЙ І СОЦІАЛЬНИЙ ЗАХИСТ

<b>Стаття 341.</b> Служба в контролюючих органах	<b>455</b>	<b>Стаття 346.</b> Відшкодування державою шкоди, завданої посадовій особі контролюючого органу	<b>457</b>
<b>Стаття 342.</b> Посадові особи контролюючих органів	<b>455</b>	<b>Стаття 346<sup>1</sup>.</b> Оплата праці працівників центрального органу виконавчої влади, що реалізує державну податкову політику, його територіальних органів та державних податкових інспекцій	<b>457</b>
<b>Стаття 343.</b> Спеціальні звання	<b>455</b>		
<b>Стаття 344.</b> Пенсійне забезпечення посадових осіб контролюючих органів	<b>456</b>		
<b>Стаття 345.</b> Захист особистих і майнових прав посадових осіб контролюючих органів	<b>456</b>		


 Читайте  
ПРОФЕСІЙНІ  
**НОВИНИ у Viber**

## РОЗДІЛ XVIII. ПОДАТКОВА МІЛІЦІЯ

<b>Стаття 348.</b> Податкова міліція та її завдання	<b>458</b>	<b>Стаття 354.</b> Заохочення та відповідальність посадових і службових осіб податкової міліції	<b>460</b>
<b>Стаття 349.</b> Структура податкової міліції	<b>458</b>	<b>Стаття 355.</b> Врегулювання конфлікту інтересів	<b>460</b>
<b>Стаття 350.</b> Повноваження податкової міліції	<b>458</b>	<b>Стаття 356.</b> Правовий та соціальний захист осіб начальницького і рядового складу податкової міліції	<b>460</b>
<b>Стаття 351.</b> Права податкової міліції	<b>459</b>	<b>Стаття 357.</b> Матеріальне та соціально-побутове забезпечення осіб начальницького і рядового складу податкової міліції	<b>460</b>
<b>Стаття 352.</b> Прийняття на службу до податкової міліції	<b>459</b>		
<b>Стаття 353.</b> Служба в податковій міліції	<b>459</b>		

РОЗДІЛ XIX. ПРИКІНЦЕВІ ПОЛОЖЕННЯ 461

## РОЗДІЛ XX. ПЕРЕХІДНІ ПОЛОЖЕННЯ

<b>Підрозділ 1.</b> Особливості справляння податку на доходи фізичних осіб	<b>464</b>	<b>Підрозділ 7.</b> Особливості порядку повернення торгових патентів	<b>531</b>
<b>Підрозділ 2.</b> Особливості справляння податку на додану вартість	<b>468</b>	<b>Підрозділ 8.</b> Особливості справляння єдиного податку та фіксованого податку	<b>531</b>
<b>Підрозділ 3.</b> Особливості оподаткування податком на додану вартість операцій з ввезення на митну територію України устаткування, обладнання та комплектуючих, що не виробляються в Україні, платниками податку — підприємствами суднобудівної промисловості та суб'єктами господарювання, які реалізують інвестиційні проекти, схвалені відповідно до Закону України "Про стимулювання інвестиційної діяльності у пріоритетних галузях економіки з метою створення нових робочих місць"	<b>496</b>	<b>Підрозділ 9.</b> Особливості повернення сум податку з власників транспортних засобів та інших самохідних машин і механізмів, збору за забруднення навколишнього природного середовища, а також місцевих податків і зборів	<b>532</b>
<b>Підрозділ 4.</b> Особливості справляння податку на прибуток підприємств	<b>497</b>	<b>Підрозділ 9<sup>1</sup>.</b> Особливості справляння рентної плати за користування надрами для видобування корисних копалин	<b>533</b>
<b>Підрозділ 5.</b> Особливості справляння акцизного податку та екологічного податку	<b>513</b>	<b>Підрозділ 9<sup>2</sup>.</b> Особливості уточнення податкових зобов'язань з податку на прибуток підприємств та податку на додану вартість під час застосування податкового компромісу	<b>533</b>
<b>Підрозділ 6.</b> Особливості справляння плати за землю	<b>530</b>	<b>Підрозділ 9<sup>3</sup>.</b> Особливості справляння рентної плати за користування радіочастотним ресурсом України	<b>535</b>
		<b>Підрозділ 10.</b> Інші перехідні положення	<b>535</b>

